



# คู่มือการปฏิบัติงานของเจ้าหน้าที่

ประจำปีงบประมาณ ๒๕๖๘

**นางพิมพ์ ตามี**

ตำแหน่งศึกษานิเทศก์

วิทยฐานะศึกษานิเทศก์ชำนาญการพิเศษ

กลุ่มงานพัฒนาหลักสูตรการศึกษาขั้นพื้นฐาน

และกระบวนการเรียนรู้



กลุ่มนิเทศ ติดตาม และประเมินผลการจัดการศึกษา  
สำนักงานเขตพื้นที่การศึกษาประถมศึกษาเชียงราย เขต ๑  
สำนักงานคณะกรรมการการศึกษาขั้นพื้นฐาน  
กระทรวงศึกษาธิการ



งานประสาน ส่งเสริม สนับสนุนและพัฒนา  
หลักสูตรการศึกษาขั้นพื้นฐาน  
หลักสูตรการศึกษาปฐมวัย  
และหลักสูตรการศึกษาพิเศษ

## 1. ชื่องาน (กระบวนงาน)

ประสาน ส่งเสริม สนับสนุนและพัฒนาหลักสูตรการศึกษาขั้นพื้นฐาน หลักสูตรการศึกษาปฐมวัย และหลักสูตรการศึกษาพิเศษ

## 2. วัตถุประสงค์

1. เพื่อพัฒนาระบบการปฏิบัติงานของกลุ่มงานพัฒนาหลักสูตรการศึกษาขั้นพื้นฐานและกระบวนการเรียนรู้ กลุ่มนิเทศ ติดตาม และประเมินผลการจัดการศึกษาให้มีประสิทธิภาพและสามารถดำเนินการบรรลุผลตามเป้าหมาย

2. เพื่อใช้เป็นแนวทางในการดำเนินการประสาน ส่งเสริม สนับสนุน และพัฒนาหลักสูตรการศึกษาขั้นพื้นฐาน หลักสูตรการศึกษาปฐมวัย และหลักสูตรการศึกษาพิเศษ

## 3. ขอบเขตของงาน

เป็นแนวทางสำหรับกลุ่มนิเทศ ติดตาม และประเมินผลการจัดการศึกษาใช้ในการปฏิบัติงานเพื่อประสาน ส่งเสริม สนับสนุน และพัฒนาหลักสูตรการศึกษาขั้นพื้นฐาน หลักสูตรการศึกษาปฐมวัย และหลักสูตรการศึกษาพิเศษ

## 4. คำจำกัดความ

**หลักสูตรการศึกษาขั้นพื้นฐาน (Basic Education Curriculum)** หมายถึง หลักสูตรที่ใช้ในการจัดการเรียนการสอนเพื่อพัฒนาผู้เรียนในระดับการศึกษาที่ต่ำกว่าอุดมศึกษา โดยมุ่งหวังให้ผู้เรียนมีความสมบูรณ์ทั้งด้านร่างกาย จิตใจ และสติปัญญา อีกทั้งมีความรู้และทักษะที่จำเป็นสำหรับการดำรงชีวิต และมีคุณภาพได้มาตรฐานสากลเพื่อการแข่งขันในยุคปัจจุบัน หลักสูตรการศึกษาขั้นพื้นฐานประกอบด้วยส่วนที่เป็นแกนกลางซึ่งกำหนดโดยหน่วยงานส่วนกลางและส่วนที่มีสาระสอดคล้องกับสภาพชุมชนและท้องถิ่นซึ่งสำนักงานเขตพื้นที่การศึกษากำหนดกรอบหลักสูตร ร่วมกับสถานศึกษาและท้องถิ่น นอกจากนี้ยังมีส่วนที่เป็นเนื้อหาสาระที่สถานศึกษาแต่ละแห่งสามารถกำหนดเพิ่มเติมขึ้นเองได้ เพื่อให้สอดคล้องเหมาะสมกับความสนใจ ความต้องการ และความถนัดของผู้เรียน

**การศึกษาปฐมวัย (Early Childhood Education)** หมายถึง การศึกษาที่มุ่งอบรมเลี้ยงดูเด็กก่อนการศึกษาภาคบังคับ เพื่อเตรียมเด็กให้มีความพร้อมทุกด้าน ในการศึกษาที่จะเข้ารับการศึกษาต่อไปการจัดการศึกษาระดับก่อนประถมศึกษาอาจจัดเป็นสถานรับเลี้ยงเด็ก ศูนย์เด็กปฐมวัย โรงเรียนอนุบาล ศูนย์เด็กก่อนเกณฑ์ในวัด หรือมีสภิต หรือจัดเป็นชั้นเด็กเล็กในโรงเรียนประถมศึกษา

**การศึกษาพิเศษ (Special Education)** หมายถึง การจัดการศึกษาให้สำหรับบุคคลที่มีความต้องการพิเศษ ได้แก่ เด็กปัญญาเลิศ เด็กที่มีความบกพร่องด้านสติปัญญา เด็กที่มีปัญหาทางการเรียนรู้ เด็กพิการซ้ำซ้อน เด็กที่มีความบกพร่องทางร่างกายและสุขภาพ เด็กที่มีความบกพร่องด้านสายตา เด็กที่มี

ความบกพร่องด้านการได้ยิน เด็กที่มีปัญหาด้านอารมณ์ และสังคม หรือเด็กที่มีปัญหาด้านพฤติกรรม ซึ่งเด็กกลุ่มพิเศษเหล่านี้ ไม่สามารถได้รับประโยชน์อย่างเต็มที่จากการจัดการศึกษาแบบเดียวกันกับเด็กปกติ

ดังนั้น การศึกษาพิเศษจึงมีความจำเป็นต่อการจัดการศึกษาแก่เด็กกลุ่มพิเศษดังกล่าว ซึ่งการจัดการศึกษาพิเศษได้รวมถึงด้านกระบวนการสอน วิธีการสอน เนื้อหาวิชา (หลักสูตร) เครื่องมือและอุปกรณ์ในการจัดการเรียนการสอนที่สนองต่อความสามารถ และความต้องการของเด็กพิเศษเป็นรายบุคคล

**กรอบหลักสูตรระดับท้องถิ่น (Local Curriculum Framework)** หมายถึง กรอบทิศทางการพัฒนาคุณภาพผู้เรียนในแต่ละท้องถิ่น ซึ่งจัดทำโดยเขตพื้นที่การศึกษา หรือหน่วยงานที่รับผิดชอบในระดับท้องถิ่น มีองค์ประกอบสำคัญ ได้แก่ เป้าหมายและจุดเน้นในการพัฒนาผู้เรียนในท้องถิ่น สารการเรียนรู้ท้องถิ่น และการประเมินคุณภาพผู้เรียนระดับท้องถิ่น สถานศึกษาในเขตพื้นที่นั้น ๆ จะใช้ข้อมูลในกรอบหลักสูตรระดับท้องถิ่นเป็นแนวทางในการจัดทำหลักสูตรสถานศึกษา เพื่อพัฒนาผู้เรียนให้มีคุณภาพตามมาตรฐานการเรียนรู้ และเป็นสมาชิก ที่ดีของสังคม มีความรักและหวงแหนมรดกทางสังคม มีความรู้ความเข้าใจเกี่ยวกับปัญหา การแก้ปัญหาการดำรงชีวิต และการประกอบอาชีพในชุมชน

## 5. ขั้นตอนการปฏิบัติงาน

### 1. ประสาน ส่งเสริม สนับสนุนและพัฒนาหลักสูตรการศึกษาขั้นพื้นฐาน

1.1 วิเคราะห์ สังเคราะห์ข้อมูลจากเอกสารและแหล่งข้อมูลต่าง ๆ อาทิ หลักสูตรแกนกลางการศึกษาขั้นพื้นฐาน พุทธศักราช 2551 มาตรฐานการเรียนรู้ ตัวชี้วัดและสาระการเรียนรู้แกนกลางทั้ง 8 กลุ่มสาระการเรียนรู้

1.2 ศึกษาแนวทางการบริหารจัดการหลักสูตร แนวทางการจัดการเรียนรู้ แนวทางการจัดกิจกรรมพัฒนาผู้เรียน แนวทางการวัดผลและประเมินผล แนวทางการวัดผลและประเมินคุณลักษณะอันพึงประสงค์ ผลสัมฤทธิ์ทางการเรียนของผู้เรียนในพื้นที่ รวมทั้งศึกษาสภาพปัญหา บริบททางสังคม และความต้องการของท้องถิ่น ชุมชน แนวโน้มการเปลี่ยนแปลงในอนาคต

1.3 ดำเนินการจัดทำกรอบหลักสูตรระดับท้องถิ่นด้วยกระบวนการทำงานแบบมีส่วนร่วม และเผยแพร่ให้สถานศึกษาในสังกัดนำไปใช้ในการจัดทำหลักสูตรสถานศึกษา

1.4 ส่งเสริม สนับสนุน และพัฒนาผู้บริหารโรงเรียน ครู และบุคลากรทางการศึกษา ให้มีความรู้ ความเข้าใจในการพัฒนาและใช้หลักสูตรสถานศึกษาตามหลักสูตรแกนกลางการศึกษาขั้นพื้นฐาน พุทธศักราช 2551

1.5 ส่งเสริม สนับสนุนให้สถานศึกษาจัดทำหลักสูตรสถานศึกษาให้สอดคล้องกับหลักสูตรแกนกลาง กรอบหลักสูตรระดับท้องถิ่น และความต้องการ จุดเน้นของสถานศึกษาด้วยกระบวนการทำงานแบบมีส่วนร่วม

1.6 ส่งเสริมและประสานความร่วมมือระหว่างสำนักงานเขตพื้นที่การศึกษาสถานศึกษา และชุมชนอย่างสม่ำเสมอเพื่อร่วมมือช่วยเหลือกันในการพัฒนาและใช้หลักสูตรสถานศึกษา

1.7 นิเทศ กำกับ ติดตาม ให้คำแนะนำ ช่วยเหลือผู้บริหารสถานศึกษาและครูผู้สอนเพื่อให้เกิดการปรับปรุง/พัฒนาหลักสูตรสถานศึกษาให้มีคุณภาพ

1.8 ตรวจสอบ และประเมินคุณภาพหลักสูตร

1.9 สรุปรายงาน และเผยแพร่ผลการใช้/การพัฒนาหลักสูตร

## 2. ประสาน ส่งเสริม สนับสนุนและพัฒนาหลักสูตรการศึกษาปฐมวัย

2.1 วิเคราะห์ สังเคราะห์ข้อมูลจากเอกสารและแหล่งข้อมูลต่าง ๆ อาทิ หลักสูตรการศึกษาปฐมวัย พุทธศักราช 2546 คู่มือหลักสูตรการศึกษาปฐมวัย ทิศทางการพัฒนาการศึกษาปฐมวัย รวมทั้งศึกษาสภาพปัญหา บริบททางสังคมและความต้องการของท้องถิ่นชุมชน แนวโน้มการเปลี่ยนแปลงในอนาคต

2.2 ส่งเสริม สนับสนุน และพัฒนาผู้บริหารโรงเรียน ครู และบุคลากรทางการศึกษา ให้มีความรู้ ความเข้าใจในการพัฒนาและใช้หลักสูตรสถานศึกษาปฐมวัยตามหลักสูตรการศึกษาปฐมวัย พุทธศักราช 2546

2.3 ส่งเสริม สนับสนุนให้สถานศึกษาจัดทำหลักสูตรสถานศึกษาปฐมวัย ให้สอดคล้องกับหลักสูตรการศึกษาปฐมวัย พุทธศักราช 2546 ด้วยกระบวนการทำงานแบบมีส่วนร่วม และนำไปใช้จัดประสบการณ์และกิจกรรมการเรียนรู้เพื่อพัฒนาผู้เรียนทุกด้านอย่างสมดุล

2.4 ส่งเสริม และประสานความร่วมมือ ระหว่างสำนักงานเขตพื้นที่การศึกษา สถานศึกษา และชุมชนอย่างสม่ำเสมอ เพื่อร่วมมือช่วยเหลือกันในการพัฒนา และใช้หลักสูตรสถานศึกษาปฐมวัย

2.5 ประสานความร่วมมือ กับหน่วยงานอื่น ที่จัดการศึกษาปฐมวัย เช่น องค์กรปกครองส่วนท้องถิ่น กรมการศาสนา สำนักงานตำรวจแห่งชาติ กระทรวงสาธารณสุข เป็นต้น

2.6 นิเทศ กำกับ ติดตาม ให้คำแนะนำ ช่วยเหลือผู้บริหารสถานศึกษาและครูผู้สอนเพื่อให้เกิดการปรับปรุง/พัฒนาหลักสูตรสถานศึกษาปฐมวัยให้มีคุณภาพ

2.7 ตรวจสอบ และประเมินคุณภาพหลักสูตร

2.8 สรุปรายงาน และเผยแพร่ผลการใช้/การพัฒนาหลักสูตร

## 3. ประสาน ส่งเสริม สนับสนุนและพัฒนาหลักสูตรการศึกษาพิเศษ

3.1 รวบรวม ศึกษา วิเคราะห์ และสังเคราะห์ข้อมูลจากเอกสารและแหล่งข้อมูลต่าง ๆ อาทิ แผนพัฒนาการศึกษาขั้นพื้นฐานและการศึกษาปฐมวัย นโยบายและแผนจัดการศึกษาที่เกี่ยวข้องกับการศึกษาพิเศษ

3.2 ประสานงาน ส่งเสริมและสนับสนุนให้สถานศึกษามีความพร้อมในการจัดการศึกษา สำหรับผู้เรียนตามประเภทเด็กที่มีความต้องการพิเศษในรูปแบบที่เหมาะสม

3.3 ส่งเสริม สนับสนุน และพัฒนาผู้บริหารสถานศึกษา ครู และบุคลากรทางการศึกษา ให้มีความรู้ ความเข้าใจในการจัดการศึกษาพิเศษ ให้สามารถบริหารจัดการและวางแผนจัดการศึกษาสำหรับผู้เรียนตามประเภทเด็กที่มีความต้องการพิเศษ

3.4 ส่งเสริมและประสานความร่วมมือระหว่างสำนักงานเขตพื้นที่การศึกษา สถานศึกษา และชุมชนอย่างสม่ำเสมอ เพื่อร่วมมือช่วยเหลือกันในการดำเนินการจัดการศึกษาสำหรับผู้เรียนตามประเภทเด็กที่มีความต้องการพิเศษ

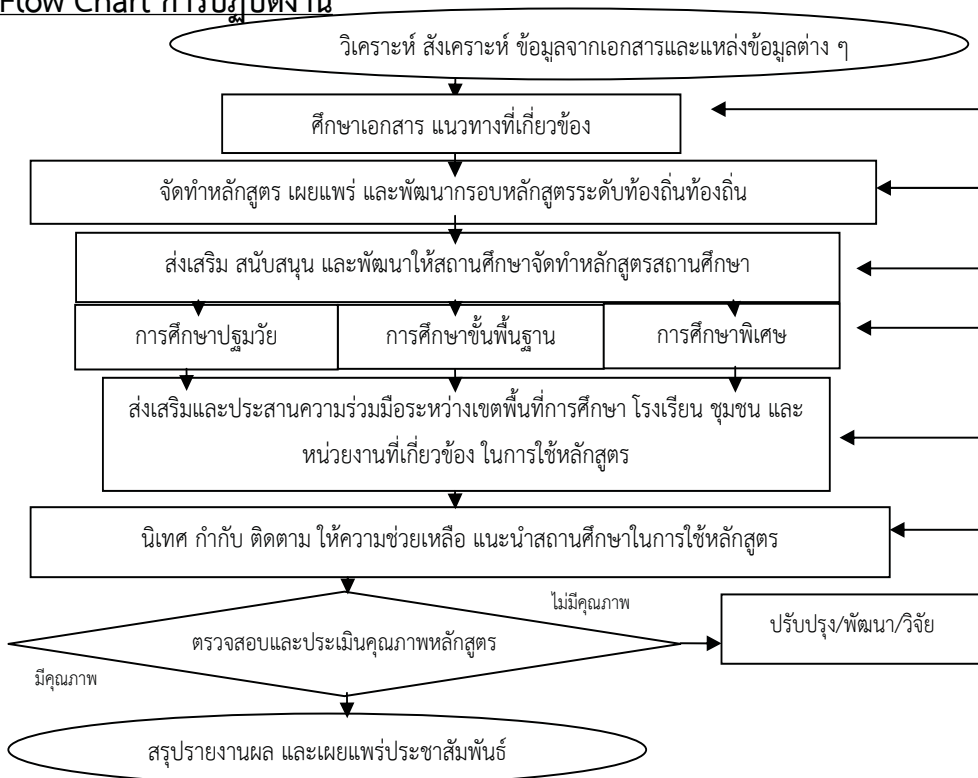
3.5 ประสานความร่วมมือและสนับสนุนการปฏิบัติงานของหน่วยงานอื่นที่เกี่ยวข้องกับการศึกษาพิเศษ เช่น สำนักบริหารงานการศึกษาพิเศษ ศูนย์การศึกษาพิเศษประจำจังหวัด ศูนย์การศึกษาพิเศษระดับเขตพื้นที่การศึกษา

3.6 นิเทศ กำกับ ติดตาม ให้ความช่วยเหลือและแนะนำผู้บริหารสถานศึกษาและครูผู้สอน เพื่อให้สามารถจัดรองและวินิจฉัยผู้เรียนสามารถปรับปรุง/พัฒนาแผนจัดการศึกษาเฉพาะบุคคลเพื่อพัฒนาผู้เรียนเต็มศักยภาพตามความต้องการเฉพาะบุคคลตามประเภทเด็กที่มีความต้องการพิเศษให้มีคุณภาพ

3.7 ตรวจสอบ และประเมินคุณภาพหลักสูตร

3.8 สรุปรายงาน และเผยแพร่ผลการใช้/การพัฒนาหลักสูตร

## 6. Flow Chart การปฏิบัติงาน



## 7. แบบฟอร์มที่ใช้

สำนักงานเขตพื้นที่การศึกษา กำหนดตามความเหมาะสม

## 8. เอกสารอ้างอิง

1. หลักสูตรแกนกลางการศึกษาขั้นพื้นฐาน พุทธศักราช 2551
2. แนวทางการบริหารจัดการหลักสูตรตามหลักสูตรแกนกลางการศึกษาขั้นพื้นฐาน พุทธศักราช 2551
3. แนวทางการจัดการเรียนรู้ ตามหลักสูตรแกนกลางการศึกษาขั้นพื้นฐาน พุทธศักราช 2551
4. แนวทางการจัดกิจกรรมพัฒนาผู้เรียน ตามหลักสูตรแกนกลางการศึกษาขั้นพื้นฐาน พุทธศักราช 2551
5. แนวปฏิบัติการวัดและประเมินผล ตามหลักสูตรแกนกลางการศึกษาขั้นพื้นฐาน พุทธศักราช 2551
6. แนวทางการวัด และประเมินคุณลักษณะอันพึงประสงค์ ตามหลักสูตรแกนกลาง การศึกษาขั้นพื้นฐาน พุทธศักราช 2551
7. แนวทางการตรวจสอบองค์ประกอบหลักสูตรสถานศึกษาตามหลักสูตรแกนกลาง การศึกษาขั้นพื้นฐาน พุทธศักราช 2551
8. แนวทางในการจัดทำกรอบหลักสูตรระดับท้องถิ่นตามหลักสูตรแกนกลางการศึกษา ขั้นพื้นฐาน พุทธศักราช 2551
9. หลักสูตรการศึกษาปฐมวัย พุทธศักราช 2546
10. คู่มือหลักสูตรการศึกษาปฐมวัย พุทธศักราช 2546
11. หลักสูตรการศึกษาพิเศษ
12. พระราชบัญญัติการศึกษาเพื่อคนพิการ พุทธศักราช 2551

9. แบบฟอร์มมาตรฐานงาน

ชื่องาน (กระบวนงาน) ประสาน ส่งเสริม สนับสนุนและพัฒนาหลักสูตรการศึกษาขั้นพื้นฐาน หลักสูตรการศึกษาปฐมวัย และหลักสูตรการศึกษาพิเศษ	สำนักงานเขตพื้นที่การศึกษา กลุ่มนิเทศ ติดตามและประเมินผลการจัดการศึกษา	รหัสเอกสาร :			
วัตถุประสงค์ 1. เพื่อพัฒนาระบบการปฏิบัติงานของกลุ่มงานพัฒนาหลักสูตรการศึกษาขั้นพื้นฐานและกระบวนกรเรียนรู้ กลุ่มนิเทศ ติดตาม และประเมินผลการจัดการศึกษาให้มีประสิทธิภาพและสามารถดำเนินการบรรลุผลตามเป้าหมาย 2. เพื่อใช้เป็นแนวทางในการดำเนินการประสาน ส่งเสริม สนับสนุน และพัฒนาหลักสูตรการศึกษาขั้นพื้นฐาน หลักสูตรการศึกษาปฐมวัย และหลักสูตรการศึกษาพิเศษ					
ลำดับที่	ผังขั้นตอนการดำเนินงาน	รายละเอียดงาน	เวลาดำเนินการ	มาตรฐานคุณภาพงาน	ผู้รับผิดชอบ
1-2.		1. วิเคราะห์ สังเคราะห์ ข้อมูลจากเอกสารและแหล่งข้อมูลต่าง ๆ อาทิ หลักสูตรแกนกลาง การศึกษาขั้นพื้นฐาน พ.ศ.2551 มาตรฐานการเรียนรู้ ตัวชี้วัดและสาระการเรียนรู้แกนกลางทั้ง 8 กลุ่มสาระการเรียนรู้ หลักสูตรการศึกษาปฐมวัย และหลักสูตรการศึกษาพิเศษ 2. ศึกษาแนวทางการบริหารจัดการหลักสูตร ผลสัมฤทธิ์ทางการเรียนของผู้เรียนในพื้นที่ รวมทั้ง ศึกษาสภาพปัญหา บริบททางสังคม และความต้องการของท้องถิ่น ชุมชน แนวโน้มการเปลี่ยนแปลงในอนาคต	ตลอดปี	มีระบบสารสนเทศที่ครบถ้วนเป็นปัจจุบัน	กลุ่มนิเทศฯ
3.		3. ดำเนินการจัดทำกรอบหลักสูตรการศึกษาระดับท้องถิ่นด้วยกระบวนการทำงานแบบมีส่วนร่วม และเผยแพร่ให้สถานศึกษาในสังกัดนำไปใช้ในการจัดทำหลักสูตรสถานศึกษา	กำหนดตามความเหมาะสม	มีกรอบหลักสูตรระดับท้องถิ่น	กลุ่มนิเทศฯ
4.		4. ส่งเสริม สนับสนุน และพัฒนาผู้บริหารสถานศึกษา ครู และบุคลากรทางการศึกษา ให้มีความรู้ ความเข้าใจในการสร้าง ไข่ และประเมินหลักสูตรสถานศึกษา	กำหนดตามความเหมาะสม	สถานศึกษามีหลักสูตรสถานศึกษา ที่สอดคล้องกับหลักสูตรแกนกลางการศึกษาขั้นพื้นฐานและกรอบหลักสูตรท้องถิ่น	กลุ่มนิเทศฯ
5.		5. ส่งเสริมและสนับสนุนให้สถานศึกษาจัดทำหลักสูตรสถานศึกษาให้สอดคล้องกับหลักสูตรแกนกลาง และความต้องการของท้องถิ่นด้วยกระบวนการทำงานแบบมีส่วนร่วม			
6.		6. ส่งเสริมและประสานความร่วมมือระหว่างสำนักงานเขตพื้นที่การศึกษา สถานศึกษา ชุมชน และหน่วยงานที่เกี่ยวข้องอย่างสม่ำเสมอเพื่อร่วมมือช่วยเหลือกันในการพัฒนาและใช้หลักสูตรสถานศึกษา	กำหนดตามความเหมาะสม	ความร่วมมือระหว่างสำนักงานเขตพื้นที่การศึกษา สถานศึกษา ชุมชน และหน่วยงานที่เกี่ยวข้อง	กลุ่มนิเทศฯ
7.		7. นิเทศ กำกับ ติดตาม ให้ความช่วยเหลือและแนะนำผู้บริหารสถานศึกษาและครูผู้สอนเพื่อให้เกิดการปรับปรุง/พัฒนาหลักสูตรสถานศึกษาให้มีคุณภาพ	กำหนดตามความเหมาะสม	กลุ่มนิเทศฯ มีแผนการนิเทศด้านการพัฒนา และการใช้หลักสูตรที่สามารถนำไปปฏิบัติกรนิเทศได้จริง	กลุ่มนิเทศฯ
8.		8. ตรวจสอบ และประเมินคุณภาพหลักสูตร	ทุกปีการศึกษา/ตามรอบที่กำหนด	- มีกรอบหลักสูตรระดับท้องถิ่นที่มีคุณภาพ - สถานศึกษามีหลักสูตรสถานศึกษาที่มีคุณภาพ	กลุ่มนิเทศฯ
9.		9. สรุปรายงาน และเผยแพร่	เมื่อการประเมินเสร็จสิ้น	กลุ่มนิเทศฯมีรายงานผลการดำเนินงานประจำปีที่มีคุณภาพ	กลุ่มนิเทศฯ
<p>เอกสารอ้างอิง : 1.หลักสูตรแกนกลางการศึกษาขั้นพื้นฐาน พ.ศ.2551 2.แนวทางการบริหารจัดการหลักสูตรตามหลักสูตรแกนกลางการศึกษาขั้นพื้นฐาน พ.ศ.2551 3. แนวทางตรวจสอบองค์ประกอบหลักสูตรสถานศึกษาตามหลักสูตรแกนกลาง การศึกษาขั้นพื้นฐาน พ.ศ.2551 4. แนวทางในการจัดทำกรอบหลักสูตรระดับท้องถิ่นตามหลักสูตรแกนกลางการศึกษาขั้นพื้นฐาน พ.ศ.2551 5. หลักสูตรการศึกษาปฐมวัย พ.ศ.2546 6. คู่มือหลักสูตรการศึกษาปฐมวัย พ.ศ. 2546 7. พระราชบัญญัติการศึกษาเพื่อคนพิการ พ.ศ. 2551</p>					

คู่มือการปฏิบัติงาน สำนักงานเขตพื้นที่การศึกษา กลุ่มนิเทศ ติดตาม และประเมินผลการจัดการศึกษา

คำอธิบายสัญลักษณ์ผังขั้นตอน จุดเริ่มต้นหรือสิ้นสุดกระบวนการ กิจกรรมงานหรือการปฏิบัติ การตัดสินใจ ทิศทางหรือการเคลื่อนไหวของงาน จุดเชื่อมต่อระหว่างหน้า(ถ้าไม่จบภายใน 1 หน้า)



งานศึกษา วิเคราะห์ วิจัย เพื่อพัฒนาหลักสูตร  
การสอนและกระบวนการเรียนรู้ของผู้เรียน

## 1. ชื่องาน (กระบวนงาน)

งานศึกษา วิเคราะห์ วิจัย เพื่อพัฒนาหลักสูตร การสอนและกระบวนการเรียนรู้ของผู้เรียน

## 2. วัตถุประสงค์

1. เพื่อพัฒนาระบบการปฏิบัติงานของกลุ่มนิเทศ ติดตาม และประเมินผลการจัดการศึกษาให้มีประสิทธิภาพและสามารถดำเนินการบรรลุผลตามเป้าหมาย

2. เพื่อใช้เป็นแนวทางในการดำเนินการศึกษา วิเคราะห์ วิจัย เพื่อพัฒนาหลักสูตร การสอน และกระบวนการเรียนรู้ของผู้เรียน ทั้งในระดับสำนักงานเขตพื้นที่การศึกษาและสถานศึกษา

## 3. ขอบเขตของงาน

เป็นแนวทางสำหรับการปฏิบัติงานการศึกษา วิเคราะห์ วิจัย เพื่อพัฒนาหลักสูตรและกระบวนกรเรียนการสอน รวมถึงการมีส่วนร่วมในการศึกษา วิจัยและเป็นแหล่งศึกษาให้กับสำนักงานคณะกรรมการการศึกษาขั้นพื้นฐานใน 2 ประเด็น คือ

3.1 การศึกษา วิเคราะห์ วิจัยและพัฒนากรอบหลักสูตรระดับท้องถิ่น โดยมุ่งเน้นการวิจัยเพื่อนำมาใช้กำหนดเป้าหมายและจุดเน้น และความต้องการในการพัฒนาคุณภาพผู้เรียนระดับเขตพื้นที่การศึกษา

3.2 การศึกษา วิเคราะห์ วิจัย และติดตามผลการใช้หลักสูตรเพื่อผลักดันให้มีการพัฒนากระบวนกรจัดทำหลักสูตร การบริหารจัดการหลักสูตรของสถานศึกษา การสอนและกระบวนกรเรียนรู้ของผู้เรียน ให้มีประสิทธิภาพยิ่งขึ้น

## 4. คำจำกัดความ

**การพัฒนาหลักสูตร (Curriculum Development)** หมายถึง การดำเนินงานเพื่อให้ได้มาซึ่งองค์ประกอบต่าง ๆ ของหลักสูตร โดยเป็นการจัดทำ หรือปรับปรุงหลักสูตรที่มีอยู่แล้วให้ดียิ่งขึ้น หรือสร้างหลักสูตรขึ้นมาใหม่โดยไม่มีหลักสูตรเดิมเป็นรากฐานอยู่เลย การพัฒนาหลักสูตรมีความครอบคลุมไปถึงการจัดทำเอกสารประกอบหลักสูตรและเอกสารต่าง ๆ สำหรับผู้เรียนด้วย

**การสอนและกระบวนกรจัดการเรียนการสอน (Teaching/Instruction)** หมายถึง การดำเนินการของครูผู้สอน ซึ่งครอบคลุมถึงการวางแผนการเรียนการสอน การออกแบบการเรียนการสอน การจัดการเรียนการสอน/จัดการเรียนรู้ การใช้วิธีสอน เทคนิคการสอน รูปแบบการเรียนการสอน ระบบการสอน สื่อการสอน การประเมินผลการเรียนการสอน รวมทั้งการใช้ทฤษฎีและหลักการเรียนรู้และการสอนต่าง ๆ เพื่อให้ผู้เรียน เกิดการเรียนรู้ตามวัตถุประสงค์ และบรรลุเป้าหมายของหลักสูตร

**กระบวนกรเรียนรู้ของผู้เรียน (Learning Process)** หมายถึง กระบวนกรที่ผู้เรียนใช้ในการแสวงหาความรู้ สร้างความเข้าใจ สร้างองค์ความรู้ และพัฒนาตนเองให้มีความรู้ความสามารถ และมีศักยภาพตามที่มุ่งหวังในหลักสูตร

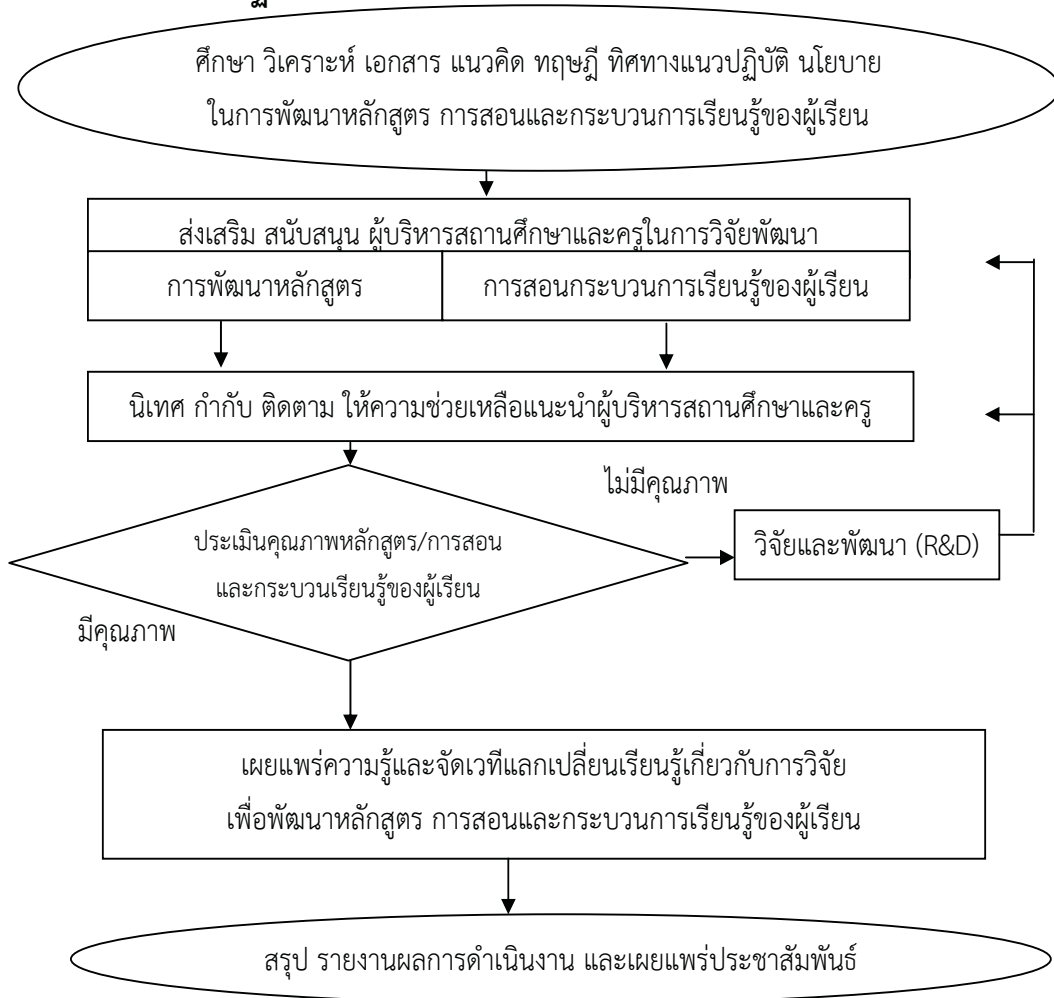
## การวิจัยเพื่อพัฒนาการเรียนรู้ (Action Research) หมายถึง การบูรณาการ

กระบวนการวิจัยในการจัดการเรียนการสอนเพื่อพัฒนากระบวนการเรียนการสอนให้มีประสิทธิภาพสูงสุด ซึ่งจะส่งผลต่อคุณภาพผู้เรียน และเพื่อให้ผู้เรียนเกิดการเรียนรู้อย่างเต็มศักยภาพ เริ่มตั้งแต่การวิเคราะห์ปัญหา วางแผนในการแก้ปัญหาหรือพัฒนา การดำเนินการแก้ปัญหาหรือพัฒนา การเก็บรวบรวมข้อมูล จากการทำโครงการ การสรุปผลการแก้ปัญหาและรายงานผล และนำผลการวิจัยไปประยุกต์ใช้

### 5. ขั้นตอนการปฏิบัติงาน

1. ศึกษา วิเคราะห์ เอกสาร แนวคิด ทฤษฎี ทิศทาง แนวปฏิบัติ นโยบาย แผนงาน ยุทธศาสตร์
  - 1.1 ศึกษานโยบาย แผนงาน และยุทธศาสตร์ในพัฒนาการบริหารจัดการหลักสูตร การพัฒนาและใช้หลักสูตร การพัฒนาคุณภาพครูและผู้เรียนในสังกัดสำนักงานเขตพื้นที่การศึกษา
  - 1.2 ศึกษา วิเคราะห์ วิจัยเพื่อพัฒนารอบหลักสูตรระดับท้องถิ่น
  - 1.3 ศึกษา วิเคราะห์ วิจัย และติดตามการพัฒนาและประเมินผลการใช้หลักสูตร
2. ส่งเสริม สนับสนุน ผู้บริหารสถานศึกษาและครูในการพัฒนาหลักสูตรสถานศึกษา การสอนและกระบวนการเรียนรู้ของผู้เรียน
  - 2.1 ส่งเสริม สนับสนุน ผู้บริหารสถานศึกษาและครูในการพัฒนาหลักสูตรสถานศึกษาโดยใช้ข้อมูลจากการนิเทศ การวิจัยและการประเมินผลการใช้หลักสูตร และการประเมินคุณภาพผู้เรียน
  - 2.2 ส่งเสริม สนับสนุน ผู้บริหารสถานศึกษาและครูให้ศึกษา วิเคราะห์ วิจัย เพื่อพัฒนาและติดตามผลการใช้หลักสูตรสถานศึกษา พัฒนาการบริหารจัดการหลักสูตร การจัดการเรียนรู้ตามหลักสูตร และทำวิจัยปฏิบัติการเพื่อพัฒนาการสอน และส่งเสริมกระบวนการเรียนรู้ของผู้เรียน
3. นิเทศ กำกับ ติดตาม ให้ความช่วยเหลือแนะนำผู้บริหารสถานศึกษาและครูผู้สอนเพื่อให้เกิดการวิจัยและพัฒนาหลักสูตร การสอน และกระบวนการเรียนรู้ของผู้เรียนให้มีคุณภาพ
4. ติดตาม ประเมินผล วิจัยการใช้หลักสูตร การสอนและกระบวนการเรียนรู้ของผู้เรียน
  - 4.1 ประเมินคุณภาพหลักสูตร การสอนและกระบวนการเรียนรู้ของผู้เรียน
  - 4.2 นำผลการวิจัยมาใช้เป็นข้อมูลในการวางแผนพัฒนาคุณภาพการศึกษา คุณภาพครูและคุณภาพนักเรียนทั้งในระดับเขตพื้นที่การศึกษาและสถานศึกษา รวมทั้งกำหนดยุทธศาสตร์และนโยบายในการบริหารจัดการหลักสูตรของสำนักงานเขตพื้นที่การศึกษา
  - 4.3 วิจัยและพัฒนาหลักสูตร การสอนและกระบวนการเรียนรู้ของผู้เรียน
5. ส่งเสริม สนับสนุนการเผยแพร่ความรู้และจัดเวทีแลกเปลี่ยนเรียนรู้เกี่ยวกับการวิจัยและพัฒนาหลักสูตร การสอนและกระบวนการเรียนรู้ของผู้เรียน
6. สรุปรายงานผลการดำเนินงานและเผยแพร่ประชาสัมพันธ์

## 6. Flow Chart การปฏิบัติงาน



## 7. แบบฟอร์มที่ใช้

สำนักงานเขตพื้นที่การศึกษากำหนดตามความเหมาะสม

## 8. เอกสารอ้างอิง

1. แนวทางการบริหารจัดการหลักสูตรตามหลักสูตรแกนกลางการศึกษาขั้นพื้นฐาน พุทธศักราช 2551
2. แนวทางการจัดการเรียนรู้ตามหลักสูตรแกนกลางการศึกษาขั้นพื้นฐาน พุทธศักราช 2551
3. คู่มือหลักสูตรการศึกษาปฐมวัย พุทธศักราช 2546
4. แนวทางการดำเนินงานโครงการวิจัยการพัฒนาหลักสูตรสถานศึกษาของโรงเรียนต้นแบบการใช้หลักสูตรแกนกลางการศึกษาขั้นพื้นฐาน พุทธศักราช 2551

9. แบบฟอร์มสรุปรายงานงาน

ลำดับที่	ผังขั้นตอนการดำเนินงาน	รายละเอียดงาน	เวลาดำเนินการ	มาตรฐานคุณภาพงาน	ผู้รับผิดชอบ
<p>ชื่องาน (กระบวนงาน) ศึกษา วิเคราะห์ วิจัย เพื่อพัฒนาหลักสูตร การสอนและกระบวนกรเรียนรู้ของผู้เรียน</p> <p>วัตถุประสงค์ 1. เพื่อพัฒนาระบบการปฏิบัติงานของกลุ่มนิเทศ ติดตาม และประเมินผลการจัดการศึกษาให้มีประสิทธิภาพและสามารถดำเนินการบรรลุผลตามเป้าหมาย</p> <p>2. เพื่อใช้เป็นแนวทางในการดำเนินการศึกษา วิเคราะห์ วิจัย เพื่อพัฒนาหลักสูตร การสอนและกระบวนกรเรียนรู้ของผู้เรียน ทั้งในระดับสำนักงานเขตพื้นที่การศึกษาและสถานศึกษา</p>					
1.	<p>ศึกษา วิเคราะห์ เอกสาร แนวคิด ทฤษฎี ทิศทาง แนวปฏิบัติในการพัฒนา การใช้หลักสูตร การสอนและกระบวนกรเรียนรู้</p>	<p>1.1 ศึกษา นโยบาย แผนงาน และยุทธศาสตร์ในพัฒนาการบริหารจัดการหลักสูตร การพัฒนา และใช้หลักสูตร การพัฒนาคุณภาพครูและผู้เรียนในสังกัดสำนักงานเขตพื้นที่การศึกษา</p> <p>1.2 ศึกษา วิเคราะห์ วิจัยเพื่อพัฒนารอบหลักสูตรระดับท้องถิ่น</p> <p>1.3 ศึกษา วิเคราะห์ วิจัย และติดตามการพัฒนาและประเมินผลการใช้หลักสูตร</p>	ตามความเหมาะสม	มีกลยุทธ์และแผนปฏิบัติการประจำปี ที่นำไปพัฒนาครู/ผู้เรียนได้จริง มีรายงานการวิจัยเพื่อพัฒนาและติดตามผลการใช้หลักสูตรที่มีคุณภาพ	กลุ่มนิเทศฯ
2.	<p>ส่งเสริมและสนับสนุนให้ผู้บริหารสถานศึกษาและครู</p> <p>การพัฒนาหลักสูตร การสอนและกระบวนกรเรียนรู้ของผู้เรียน</p> <p>นิเทศ กำกับ ติดตาม ให้ความช่วยเหลือแนะนำ ผู้บริหารสถานศึกษาและครู</p>	<p>2.1 ส่งเสริม สนับสนุน ผู้บริหารสถานศึกษาและครูในการพัฒนาหลักสูตรสถานศึกษาโดยใช้ ข้อมูลจากการนิเทศ การวิจัยและการประเมินผลการใช้หลักสูตร และการประเมินคุณภาพ ผู้เรียน</p> <p>2.2 ส่งเสริม สนับสนุน ผู้บริหารสถานศึกษาและครูให้ศึกษา วิเคราะห์ วิจัย เพื่อพัฒนาและติดตามผลการใช้หลักสูตรสถานศึกษา พัฒนาการบริหารจัดการหลักสูตร การจัดการเรียนรู้ตามหลักสูตร และทำวิจัยปฏิบัติการเพื่อพัฒนาการจัดการเรียนรู้และส่งเสริมกระบวนกรเรียนรู้ของผู้เรียน</p>	กำหนดตามความเหมาะสม	มีงานวิจัยเพื่อพัฒนาหลักสูตร สถานศึกษามีงานวิจัยเพื่อพัฒนาหลักสูตร	กลุ่มนิเทศฯ
3.	<p>นิเทศ กำกับ ติดตาม ให้ความช่วยเหลือแนะนำ ผู้บริหารสถานศึกษาและครู</p>	<p>3. นิเทศ กำกับ ติดตาม ให้ความช่วยเหลือแนะนำผู้บริหารสถานศึกษาและครูผู้สอนเพื่อให้เกิดการวิจัยและพัฒนาหลักสูตร การจัดการเรียนรู้ และกระบวนกรเรียนรู้ของผู้เรียนให้มีคุณภาพ</p>	กำหนดตามความเหมาะสม	มีแผนการนิเทศด้านการพัฒนาและใช้หลักสูตรที่สามารถนำไปปฏิบัติการนิเทศได้จริง	กลุ่มนิเทศฯ
4.	<p>ประเมินคุณภาพ</p> <p>ไม่มีคุณภาพ → วิจัย/พัฒนา</p> <p>มีคุณภาพ → เผยแพร่ความรู้และจัดเวทีแลกเปลี่ยนเรียนรู้เกี่ยวกับการวิจัยและพัฒนา</p>	<p>4.1 ประเมินคุณภาพหลักสูตร และกระบวนกรจัดการเรียนการสอน</p> <p>4.2 นำผลการวิจัยมาใช้เป็นข้อมูลในการวางแผนพัฒนาคุณภาพการศึกษา คุณภาพครูและคุณภาพนักเรียนทั้งในระดับเขตพื้นที่การศึกษาและสถานศึกษา รวมทั้งกำหนดยุทธศาสตร์และนโยบายในการบริหารจัดการหลักสูตรของสำนักงานเขตพื้นที่การศึกษา</p> <p>4.3 วิจัยและพัฒนาการสอนและกระบวนกรเรียนรู้ของผู้เรียน</p>	กำหนดตามความเหมาะสม	มีรายงานการวิจัยเพื่อพัฒนาและติดตามผลการใช้หลักสูตรที่มีคุณภาพ	กลุ่มนิเทศฯ
5.	<p>เผยแพร่ความรู้และจัดเวทีแลกเปลี่ยนเรียนรู้เกี่ยวกับการวิจัยและพัฒนา</p>	<p>5. ส่งเสริม สนับสนุนการเผยแพร่ความรู้และจัดเวทีแลกเปลี่ยนเรียนรู้เกี่ยวกับการวิจัยและพัฒนาหลักสูตร การสอน และกระบวนกรเรียนรู้ของผู้เรียน</p>	กำหนดตามความเหมาะสม	มีเอกสารเผยแพร่ และเวทีเพื่อการแลกเปลี่ยนเรียนรู้	กลุ่มนิเทศฯ
6.	<p>สรุป รายงานผลการดำเนินงานและเผยแพร่</p>	<p>6. สรุปรายงานผลการดำเนินงานและเผยแพร่ประชาสัมพันธ์</p>	สิงหาคม-กันยายน	มีรายงานผลการดำเนินงานประจำปีที่มีคุณภาพ	กลุ่มนิเทศฯ

เอกสารอ้างอิง : 1. แนวทางการบริหารจัดการหลักสูตรตามหลักสูตรแกนกลางการศึกษาขั้นพื้นฐาน พุทธศักราช 2551 2. แนวทางการจัดการเรียนรู้ตามหลักสูตรแกนกลางการศึกษาขั้นพื้นฐาน พุทธศักราช 2551 3. คู่มือหลักสูตรการศึกษาปฐมวัย พุทธศักราช 2546 4. แนวทางการดำเนินงานโครงการวิจัยการพัฒนาหลักสูตรสถานศึกษาของโรงเรียนต้นแบบการใช้หลักสูตรแกนกลางการศึกษาขั้นพื้นฐาน พุทธศักราช 2551

คำอธิบายสัญลักษณ์ผังขั้นตอน จุดเริ่มต้นหรือสิ้นสุดกระบวนงาน กิจกรรมงานหรือการปฏิบัติ การตัดสินใจ ทิศทางหรือการเคลื่อนไหวของงาน จุดเชื่อมต่อระหว่างหน้า(ถ้าไม่ลงภายใน 1 หน้า)



**กลุ่มนิเทศ ติดตาม และประเมินผลการจัดการศึกษา  
สำนักงานเขตพื้นที่การศึกษาประถมศึกษาเชียงราย เขต ๑  
สำนักงานคณะกรรมการการศึกษาขั้นพื้นฐาน  
กระทรวงศึกษาธิการ  
[www.nitedcr1.go.th](http://www.nitedcr1.go.th)**

